



LA NAPOULE ART FOUNDATION

MISE EN ABYME

ERIN LEANN MITCHELL | KAITLYN TUCEK

DOSSIER DE PRESSE

12 JUILLET -
20 SEPTEMBRE 2026

CHÂTEAU DE LA NAPOULE
Mandelieu-La Napoule
www.LNAF.org



Erin LeAnn Mitchell, Livin' High Cotton, 2024, textile, mousse, paillettes, boutons, plumes

Kaitlyn Tucek, Fountain No. 1 (détail), 2025, huile, acrylique, pastel gras sur toile

AVEC LE SOUTIEN DE



@la_napoule_artfoundation
chateau.delanapoule

SOMMAIRE

01	— Genèse d'une exposition <i>in situ</i>	p2
02	— Correspondances.....	p4
03	— Entre abyme et abîme.....	p6
04	— Mémoire, motifs et formes en circulation.....	p8
05	— Espace de résonances et d'expériences.....	p10
06	— Erin LeAnn Mitchell.....	p12-13
07	— Kaitlyn Tucek.....	p14-15
08	— Entretien croisé.....	p16-20
09	— Visuels disponibles.....	p21-24
10	— Informations pratiques.....	p25
II	— La Napoule Art Foundation.....	p26

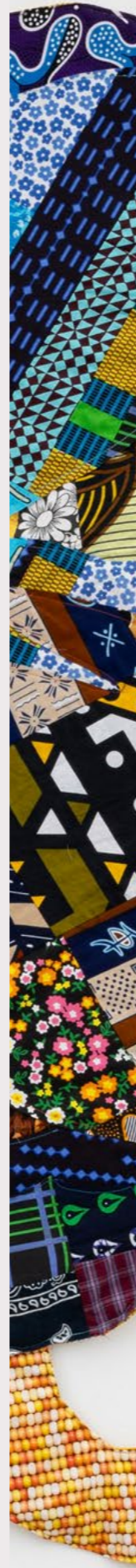
01

GENÈSE D'UNE EXPOSITION *IN SITU*

À La Napoule Art Foundation, les expositions naissent avant tout de rencontres. Elles prennent forme à partir des échanges, des expérimentations et des liens tissés avec les artistes accueillis en résidence ainsi que de l'immersion dans un lieu chargé d'une histoire riche, du rêve de ses fondateurs et des traces laissées par les nombreux artistes qui l'ont habité. Le Château agit comme un déclencheur, un espace vivant qui influence et transforme les projets, devenant un véritable partenaire de création. Son architecture, ses jardins, ses textures et les traces visibles du temps participent activement à la naissance des œuvres et des récits.

L'ADN des expositions à La Napoule repose sur la liberté laissée aux artistes d'explorer, de chercher, de déplacer les limites de leur pratique jusqu'au bout.

Ici, il ne s'agit ni d'expositions « clés en main », ni d'une simple sélection d'œuvres existantes. Les projets se construisent dans le temps, souvent *in situ*, au fil des échanges avec le lieu, avec les équipes et entre les artistes eux-mêmes. La curation reste ouverte, mouvante, capable d'évoluer jusqu'aux derniers instants afin de préserver l'élan vivant de la création et son caractère profondément spontané.



Erin LeAnn Mitchell, *Living High Cotton*, 2024, textile, mousse, paillettes, boutons, plumes
152 cm x 213 cm
Photo : © Erin LeAnn Mitchell

02

CORRESPONDANCES

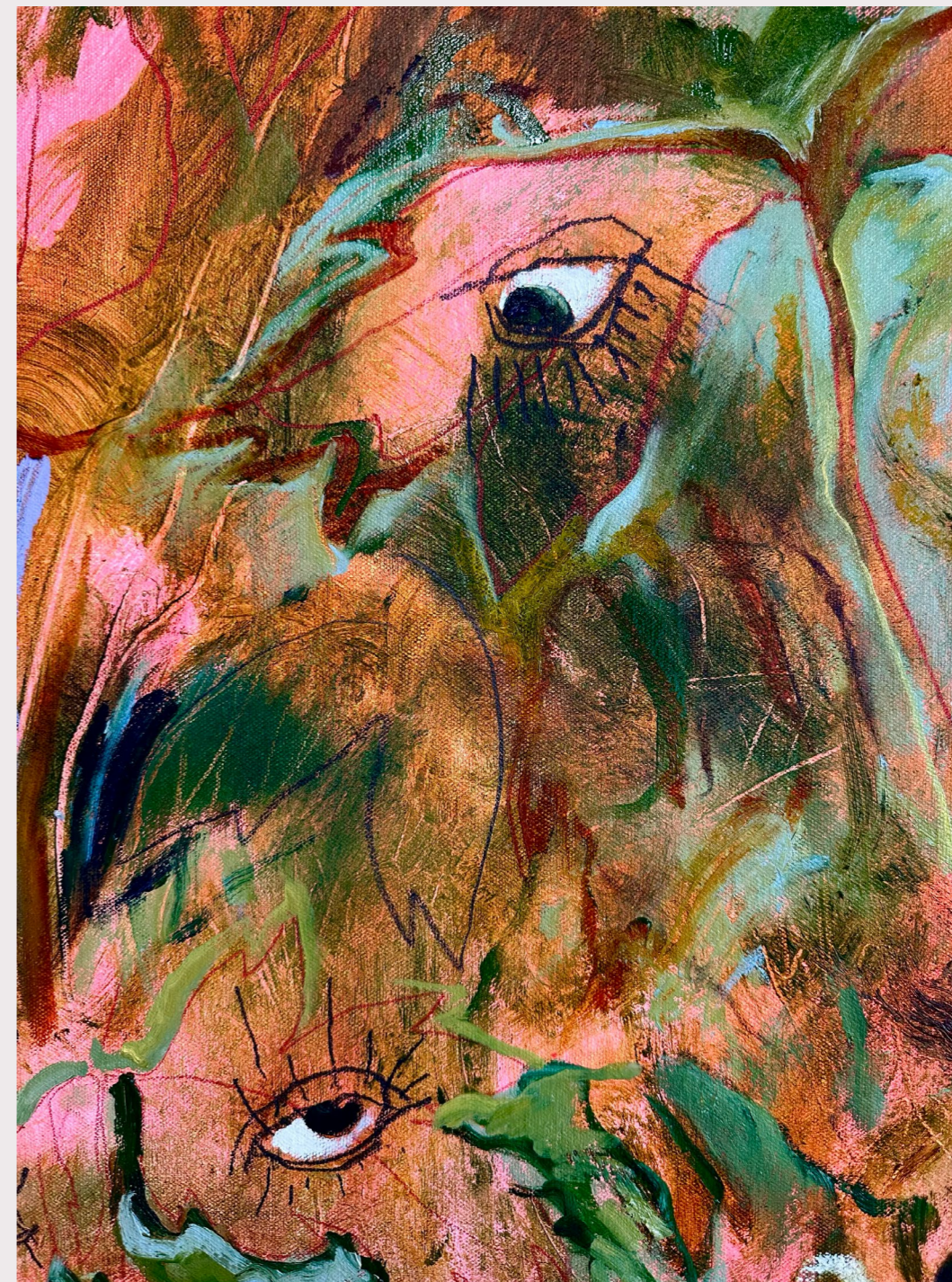
Mise en abyme réunit les travaux de Kaitlyn Tucek et Erin LeAnn Mitchell, deux anciennes résidentes invitées à revenir au Château pour faire dialoguer leurs univers. Elles ne se connaissaient pas auparavant, mais partagent une même expérience du lieu, une même intensité créative et un goût affirmé pour l'expérimentation, la recherche et les processus intuitifs.

Leurs pratiques, bien que très différentes, se répondent avec une étonnante évidence. Couleurs vives presque saturées, motifs qui se répètent, matières variées et riches, symboles et récits circulent d'une œuvre à l'autre dans une conversation organique qui s'est construite progressivement entre les artistes, mais aussi avec le lieu et l'équipe de la Fondation. Dialogue, liberté, ouverture et partage constituent le socle même de cette exposition.

Peinture, textile, céramique, installation et performance cohabitent ici sans hiérarchie. Les œuvres avancent, se transforment, se contaminent mutuellement. Elles refusent les catégories figées et privilégient une approche sensorielle, intuitive et immersive. Cette multiplicité des médiums reflète une vision plastique profondément libre, généreuse et contemporaine.

De cette proximité émergent des échos formels, chromatiques et symboliques qui donnent parfois l'impression d'un langage commun. Pourtant, *Mise en abyme* ne repose pas sur une collaboration au sens traditionnel du terme, mais sur la rencontre progressive de deux univers plastiques autonomes.

Les œuvres des deux artistes se mêlent, se répondent, se font face.



Kaitlyn Tucek, *Fountain Forest 1* (détail), huile, pastel gras et graphite sur toile avec structure en bois, œuvre en cours
101 cm x 152 cm
Photo : © Kaitlyn Tucek

03

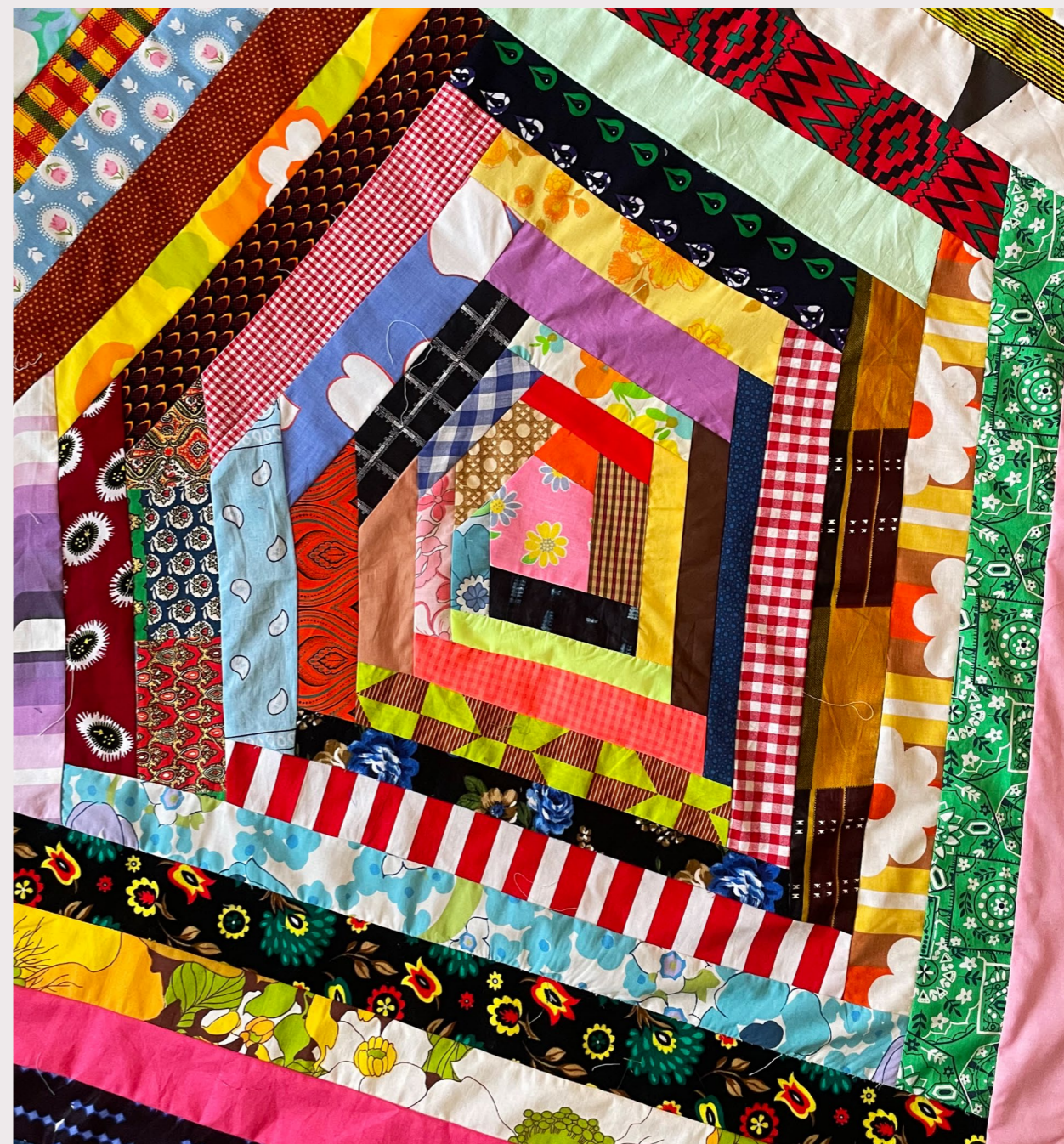
ENTRE ABYME ET ABÎME

Le titre de l'exposition, proposé par les artistes elles-mêmes, joue avec l'ambiguïté entre « abyme » et « abîme ». Historiquement, la mise en abyme désigne un procédé de réflexion ou de duplication : une image contenue dans une autre image, un récit qui se rejoue à l'intérieur de lui-même.

Le mot « abîme » convoque quant à lui d'autres imaginaires : la profondeur, le vertige, la chute, la perte de repères. La superposition de ces deux notions a contribué à associer leurs imaginaires respectifs.

Dans les œuvres d'Erin LeAnn Mitchell et de Kaitlyn Tucek, la mise en abyme s'illustre par des images qui se répètent, se fragmentent et se transforment continuellement, mais qui ouvrent aussi vers des espaces plus instables : des zones mentales, des souvenirs incomplets, des formes flottantes situées à la frontière du rêve et de la mémoire individuelle ou collective.

La mise en abyme, au-delà du simple procédé de représentation, devient une manière d'habiter l'image : comme un espace sans début ni fin clairement identifiables, où les figures, les motifs et les récits semblent constamment se réfléchir, se perdre puis réapparaître sous d'autres formes.



Erin LeAnn Mitchell, œuvre en cours (détail)
Photo : © Erin LeAnn Mitchell

04

MÉMOIRE, MOTIFS ET FORMES EN CIRCULATION

Dans *Mise en abyme*, certaines formes semblent voyager d'une œuvre à l'autre. Un œil apparaît au détour d'une peinture avant de réapparaître sous une autre forme quelques mètres plus loin. Des silhouettes hybrides émergent de compositions textiles ; des motifs cousus deviennent paysages, architectures ou présences ambiguës. Chez Erin LeAnn Mitchell comme chez Kaitlyn Tucek, les images circulent, se déplacent et se transforment continuellement.

Bien que leurs pratiques soient très différentes, les deux artistes partagent une attention particulière aux mécanismes de la mémoire : une mémoire mouvante, incomplète, parfois contradictoire, qui ne fonctionne jamais de manière linéaire. Les œuvres ne racontent pas une histoire unique ; elles procèdent plutôt par réapparitions, associations, glissements et échos visuels.

Chez Erin LeAnn Mitchell, cette logique traverse le textile lui-même. Les tissus récupérés, assemblés puis cousus à la main portent déjà des traces d'usage, de circulation et de transmission. Son travail s'inscrit dans l'histoire du quilt afro-américain tout en l'ouvrant vers des formes plus libres, sculpturales et contemporaines.

Chez Kaitlyn Tucek, la peinture devient un espace instable où différentes temporalités semblent coexister. Les formes apparaissent puis disparaissent dans des couches translucides de matière ; des végétations, des regards ou des fragments de corps émergent momentanément avant d'être absorbés dans de nouvelles compositions. Ses œuvres donnent l'impression d'images en perpétuelle mutation.

L'exposition construit ainsi un environnement où les travaux dialoguent moins par ressemblance formelle que par résonance : une manière commune d'envisager l'image comme un espace vivant, traversé par le souvenir, la sensation et l'imaginaire.



Kaitlyn Tucek, *Fountain No. 1*, 2025, huile, acrylique, pastel gras sur toile
127 cm x 147 cm
Photo : © Kaitlyn Tucek

05

ESPACE DE RÉSONANCES ET D'EXPÉRIENCES

Imaginée pour la Galerie Blanche du Château de La Napoule, *Mise en abyme* envisage l'exposition comme un espace de circulation, de perception et de mise en relation. Les œuvres de Kaitlyn Tucek et Erin LeAnn Mitchell ne cherchent pas la fusion, mais composent un parcours fait d'échos, de contrastes et de déplacements du regard.

Cette exposition s'inscrit également dans une démarche expérimentale et évolutive, pensée comme un processus organique autant par les artistes que par l'équipe qui accompagne le projet. L'accrochage se construit progressivement à partir des œuvres, des intuitions, des dialogues et des possibilités offertes par l'espace, laissant une place importante à l'improvisation, aux ajustements et aux correspondances inattendues.

Les volumes de la galerie, ses ouvertures et ses perspectives deviennent alors des éléments actifs de cette construction. Certaines œuvres semblent se répondre à distance, tandis que d'autres instaurent des ruptures, des seuils ou des zones de transition. L'exposition se développe ainsi par fragments et rapprochements successifs, laissant apparaître des correspondances parfois évidentes, parfois plus diffuses.

Entre motifs organiques, formes flottantes, récits fragmentés et présences ambiguës, *Mise en abyme* propose une expérience sensible où les frontières entre intérieur et extérieur, réel et fiction, mémoire et imaginaire deviennent poreuses. Le regard circule, hésite, revient en arrière, découvrant peu à peu un ensemble traversé par des tensions communes sans jamais chercher à produire un récit unique.



Vue de la Galerie Blanche du Château de La Napoule | Photo : © Quentin Descharmes

06

ERIN LEANN MITCHELL

Erin LeAnn Mitchell est une artiste textile originaire de Birmingham, en Alabama. Diplômée du School of the Art Institute of Chicago et titulaire d'un Master en Art Education du Columbia College Chicago, elle développe une pratique mêlant textile, collage et assemblage autour des questions de mémoire, de transmission et d'histoire culturelle noire américaine. Son travail a été présenté dans plusieurs institutions et foires internationales, notamment à EXPO Chicago, Future Fair, Art Basel Switzerland ou à la Cité Internationale des Arts.

Le textile occupe une place centrale dans sa pratique, envisagé comme une forme d'archive vivante. À travers tissus récupérés, motifs cousus, perles, broderies, boutons ou paillettes, Erin LeAnn Mitchell compose des œuvres où différentes temporalités, récits et références culturelles se superposent. Son travail s'inscrit dans l'histoire du quilt afro-américain, envisagé à la fois comme tradition esthétique, espace de transmission et outil de résistance.

Nourrie par des figures comme Faith Ringgold, Kerry James Marshall, Sonia Sanchez ou Angela Davis, l'artiste développe une réflexion autour des mémoires diasporiques et des récits invisibilisés. Ses œuvres oscillent entre mémoire intime, imaginaire collectif et mythologies personnelles, produisant des images à la fois familières et énigmatiques.

Ancienne résidente de La Napoule Art Foundation, Erin LeAnn Mitchell entretient un lien particulier avec le Château de La Napoule. Après son séjour en résidence, elle découvre notamment que l'artiste et quilteuse Faith Ringgold — figure majeure de l'art afro-américain — avait elle aussi vécu et travaillé au Château, renforçant l'idée d'une continuité symbolique entre différentes générations d'artistes textiles noires américaines.





07

KAITLYN TUCEK

Kaitlyn Tucek vit et travaille à Denver, dans le Colorado. Originaire de Long Island, à New York, elle est diplômée du Pratt Institute et titulaire d'un Master du CUNY Queens College. Artiste multidisciplinaire, elle développe une pratique située à la frontière de la peinture, du dessin, de l'installation et de la création d'environnements immersifs. Son travail a été présenté dans plusieurs institutions et galeries à New York, Aspen, Palm Springs et Denver, notamment au Black Cube Nomadic Museum, à la Leon Gallery ou à la K Contemporary Gallery. Elle enseigne également au Clyfford Still Museum et à l'Arapahoe Community College.

La pratique de Kaitlyn Tucek explore les relations entre perception, mémoire et construction de l'image. À travers une approche intuitive et gestuelle, ses œuvres composent des espaces où souvenirs, sensations et projections mentales semblent coexister dans un même champ visuel. Son travail repose notamment sur des formes de dessin automatique et de construction progressive de l'image, où lignes, figures et motifs se développent par répétition, transformation et association libre.

Ses peintures oscillent constamment entre abstraction et représentation. Regards flottants, végétations ambiguës, paysages mentaux et formes organiques émergent de surfaces traversées par des couches translucides et des gestes visibles. Les images semblent apparaître puis disparaître à l'intérieur même de la peinture, produisant des compositions volontairement instables et ouvertes.

Dans ses travaux récents, Kaitlyn Tucek cherche également à dépasser les limites traditionnelles du tableau en intégrant d'autres matériaux comme le bois ou la céramique, donnant à certaines œuvres une présence presque sculpturale ou théâtrale.

Ancienne résidente de La Napoule Art Foundation, l'artiste entretient un lien particulier avec le Château de La Napoule. La Galerie Blanche, qui accueillera *Mise en abyme*, avait déjà été son atelier lors de sa résidence en 2023. Son retour dans cet espace agit aujourd'hui comme une forme de superposition temporelle, où souvenirs du lieu, expériences passées et nouvelles projections imaginaires se mêlent progressivement.

08

ENTRETIEN CROISÉ

Pensée en amont de leur arrivée au Château de La Napoule, cette conversation accompagne une exposition déjà en construction : œuvres réalisées, correspondances établies entre leurs pratiques, intentions communes dessinées au fil des échanges. Erin LeAnn Mitchell et Kaitlyn Tucek y évoquent les images, récits et intuitions qui nourrissent *Mise en abyme*, avant son déploiement *in situ*.

MISE EN ABYME ÉVOQUE DES IDÉES DE REFLET, DE RÉCURSIVITÉ ET DE VERTIGE. COMMENT CE TITRE RÉSONNE-T-IL AVEC VOS PRATIQUES RESPECTIVES ?

Erin LeAnn Mitchell

Mise en abyme entre directement en résonance avec ma pratique, qui consiste à retracer les histoires stratifiées et récurrentes de la diaspora africaine, marquées par les effacements provoqués par la traite transatlantique des esclaves. À travers la recherche et le travail textile, j'explore la manière dont la mémoire culturelle persiste et réapparaît à travers les générations et les géographies.

Je m'intéresse particulièrement à la répétition et à la résonance des langages visuels, des rituels et des traditions matérielles présents dans les cultures noires à travers le monde, ainsi qu'à la manière dont ces échos créent des connexions entre différentes temporalités et différents territoires.

Kaitlyn Tucek

Le concept de mise en abyme se manifeste directement dans mon utilisation du dessin automatique — une pratique où la main se déplace sans contrôle conscient afin de cartographier le subconscient. Cette technique est intrinsèquement récurrente : chaque ligne répond à la précédente, créant une boucle infinie de reflets et d'images intérieures. Cela constitue une sorte de structure pour mon processus, où des motifs répétitifs et récurrents me permettent continuellement de me dévoiler à moi-même et de m'examiner.

Cette méthodologie reflète également ma manière d'aborder l'espace d'exposition au Château de La Napoule. Tout comme le dessin automatique superpose impulsion immédiate et mémoire profonde, mon travail *in situ* superpose l'imaginaire présent à ma propre histoire passée dans cet atelier. En fin de compte, ces œuvres invitent les visiteurs à pénétrer dans une forme de labyrinthe sensoriel et légèrement désorientant, où ils peuvent se perdre dans les couches d'images et retrouver leurs propres souvenirs.



Kaitlyn Tucek | Portrait : © Risa Friedman

L'EXPOSITION ÉTANT LARGEMENT CONÇUE AU CHÂTEAU DE LA NAPOULE, COMMENT IMAGINEZ-VOUS L'INTERACTION ENTRE VOS ŒUVRES, L'ARCHITECTURE ET L'HISTOIRE DU LIEU ?

Erin LeAnn Mitchell

Ancienne résidente et aujourd'hui artiste exposée à La Napoule Art Foundation, je reste profondément émue par les traces artistiques que j'ai suivies sans même le savoir. Après avoir été acceptée dans le programme de résidence, j'ai découvert que la célèbre artiste et quilteuse Faith Ringgold avait elle aussi vécu et travaillé dans ce même espace, en partageant son travail avec la Fondation.

Cette découverte a rendu mon expérience encore plus significative, car je me suis sentie reliée, à la fois dans ma pratique et dans mon esprit, à une artiste afro-américaine dont le travail m'inspire depuis longtemps. J'ai le sentiment d'honorer et de prolonger cet héritage à travers ma propre pratique textile.

Le Château possède une forme de magie particulière, et c'est toujours un honneur de créer et d'exposer dans un lieu aussi profondément lié à la transmission artistique, au récit et à l'histoire créative noire.

AVANT D'ÊTRE INVITÉES À COLLABORER SUR MISE EN ABYME, VOUS NE VOUS ÉTIEZ JAMAIS RENCONTRÉES ET N'AVIEZ JAMAIS TRAVAILLÉ ENSEMBLE. COMMENT LE DIALOGUE ENTRE VOS DEUX PRATIQUES A-T-IL COMMENCÉ À SE CONSTRUIRE, ET QUELS TYPES DE TENSIONS OU DE RÉSONANCES ESPÉREZ-VOUS CRÉER ENTRE VOS MATÉRIAUX, ESPACES ET LANGAGES VISUELS TRÈS DIFFÉRENTS ?

Erin LeAnn Mitchell

Le travail collaboratif est devenu pour nous à la fois une source de soutien et un véritable espace d'expansion créative. Nous avons découvert des connexions fortes autour de thèmes communs comme la mémoire, la transformation et les récits stratifiés.

Le dialogue entre nos pratiques s'est développé de manière très organique, à travers l'échange, la curiosité et une volonté mutuelle de réagir en temps réel aux processus de l'autre.

Kaitlyn Tucek

Il est impossible que les œuvres n'interagissent pas avec l'espace physique ; il est donc de ma responsabilité d'entretenir une relation avec ce lieu, autant avec son architecture qu'avec son histoire, y compris ma propre histoire personnelle liée à cet espace. Cette galerie était mon atelier en octobre 2023, mais elle a évidemment été beaucoup d'autres choses au fil du temps.

Aujourd'hui, ma relation au Château est nourrie par mes souvenirs, et je ne pourrai réellement construire à partir de ce que j'imagine pour cet espace qu'une fois revenue sur place. D'une certaine manière, je superpose ainsi imagination, temps et expérience, les miens comme ceux des autres.

Kaitlyn Tucek

Nous échangeons régulièrement depuis quelque temps, dans des conversations très naturelles et stimulantes où nous partageons des idées, des intuitions et des réflexions autour du projet. Nous avons surtout hâte de commencer à travailler ensemble physiquement dans l'espace lorsque nous arriverons à La Napoule en juin.



Erin LeAnn Mitchell | Portrait : © HADAS

QUELLE EXPÉRIENCE SOUHAITERIEZ-VOUS QUE LES VISITEURS VIVENT EN ENTRANT DANS L'EXPOSITION ?

Erin LeAnn Mitchell

J'aimerais que les visiteurs ralentissent, prennent le temps de regarder les œuvres attentivement, puis reviennent à elles une seconde fois. Chaque pièce contient des images superposées et des significations enfouies qui se révèlent progressivement.

J'espère que l'exposition invitera le public à développer une relation plus profonde avec les textures, les symboles et les récits présents dans les œuvres.

Kaitlyn Tucek

Une expérience profondément sensorielle. J'aimerais que tous leurs sens s'éveillent, que le public puisse d'abord ressentir une forme de désorientation ou de flottement avant de reconnecter progressivement avec ses propres souvenirs et émotions.

Le Château de La Napoule est souvent décrit comme un lieu de conte de fées, un espace où l'imagination semble pouvoir prendre vie. Le Château et ses jardins produisent une expérience à la fois surréaliste, romantique et légèrement déroutante. Les textures, la végétation, la lumière, l'eau, les sculptures et les sons suscitent des sensations très différentes selon les visiteurs.

Ce qui m'intéresse, c'est précisément de collaborer avec cette énergie particulière du lieu, d'en amplifier certains aspects pour le public et de construire, avec le travail d'Erin, une atmosphère commune et singulière au sein de la Galerie Blanche.

09

VISUELS DISPONIBLES

Une sélection d'images est disponible pour la presse sur demande auprès du service communication de La Napoule Art Foundation.

Contact : mfrance@chateau-lanapoule.com

Merci de mentionner les crédits indiqués lors de toute reproduction.



01. Erin LeAnn Mitchell
Livin' High Cotton, 2024, textile, mousse, paillettes, boutons, plume
152 cm x 213 cm
Photo : © Erin LeAnn Mitchell



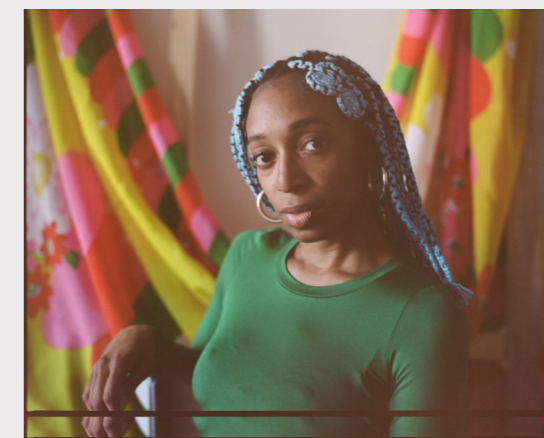
02. Erin LeAnn Mitchell
Equally Yoked, 2024, textile, mousse, paillettes, boutons, encre
101 cm x 152 cm
Photo : © Erin LeAnn Mitchell



03. Erin LeAnn Mitchell
Target Practice, 2026, textile, boutons, encre, rubans
127 cm x 127 cm
Photo : © Erin LeAnn Mitchell



04. Erin LeAnn Mitchell
Portrait de l'artiste
Photo : © HADAS



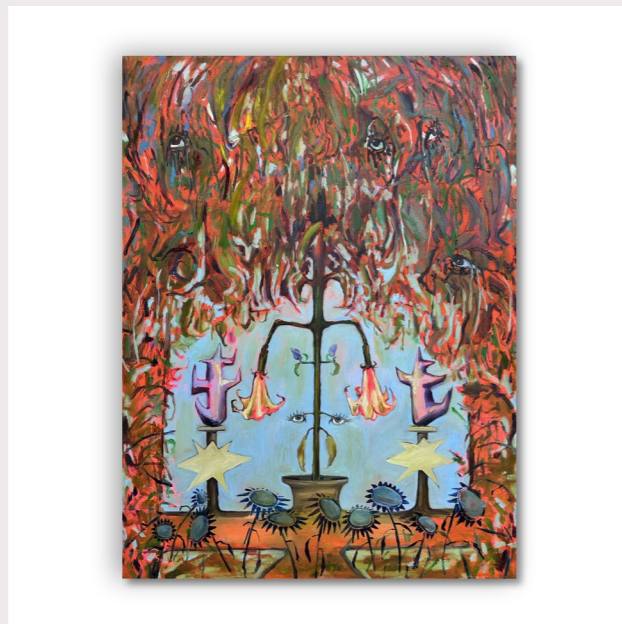
05. Erin LeAnn Mitchell
Portrait de l'artiste
Photo : © HADAS



06. Kaitlyn Tucek
Fountain No. 1, 2025, huile, acrylique, pastel gras sur toile
 127 cm x 147 cm
 Photo : © Kaitlyn Tucek



07. Kaitlyn Tucek
Fountain No. 2, 2025, huile, pastel gras, crayon de couleur sur toile
 132 cm x 203 cm
 Photo : © Kaitlyn Tucek



08. Kaitlyn Tucek
Fountain No. 7, 2025, huile et graphite sur toile
 76 cm x 101 cm
 Photo : © Kaitlyn Tucek



09. Kaitlyn Tucek
 Portrait de l'artiste
 Photo : © Risa Friedman



10. Kaitlyn Tucek
 Portrait de l'artiste
 Photo : © Risa Friedman

10

INFORMATIONS PRATIQUES

EXPOSITION

Mise en abyme

Erin LeAnn Mitchell & Kaitlyn Tucek

Du 12 juillet au 20 septembre 2026

Château de La Napoule

ADRESSE

Château de La Napoule

La Napoule Art Foundation

Avenue Henry Clews

06210 Mandelieu-La Napoule

VERNISSAGE

Vendredi 10 juillet 2026 à 18h30

INFORMATIONS

+33 (0)4 93 49 95 05

message@chateau-lanapoule.com

HORAIRES D'OUVERTURE

Du mardi au dimanche

10h00 - 18h00

CONTACTS PRESSE

Nelcy Mercier,

Directrice des opérations

nmercier@chateau-lanapoule.com

Mathilde France,

Assistante de direction

mfrance@chateau-lanapoule.com

Lauriane Macé,

Communication & valorisation culturelle

lmace@chateau-lanapoule.com

EN LIGNE

www.LNAF.org

Instagram : @la_napoule_artfoundation

Facebook : chateau.delanapoule

11

LA NAPOULE ART FOUNDATION

Fondée en 1951 par Marie Clews, La Napoule Art Foundation est une fondation artistique franco-américaine dédiée au soutien de la création contemporaine à travers des programmes de résidence, d'exposition et de médiation culturelle.

Installée au bord de la Méditerranée dans le Château de La Napoule, ancienne forteresse médiévale reconstruite au début du XXe siècle par les artistes et mécènes américains Henry et Marie Clews, la Fondation accueille chaque année des artistes internationaux issus de disciplines variées dans un environnement propice à la recherche, à l'expérimentation et au dialogue entre patrimoine et création contemporaine.



Château de La Napoule | Photo : © OT Mandelieu / Camille Moirenc



LA NAPOULE ART FOUNDATION

En France :

Château de La Napoule
La Napoule Art Foundation
Avenue Henry Clews
06210 Mandelieu-La Napoule

Aux États-Unis :

La Napoule Art Foundation
191 University Blvd. Suite 576
Denver, CO 80206
USA

